

## FORMATOS DE CELDAS

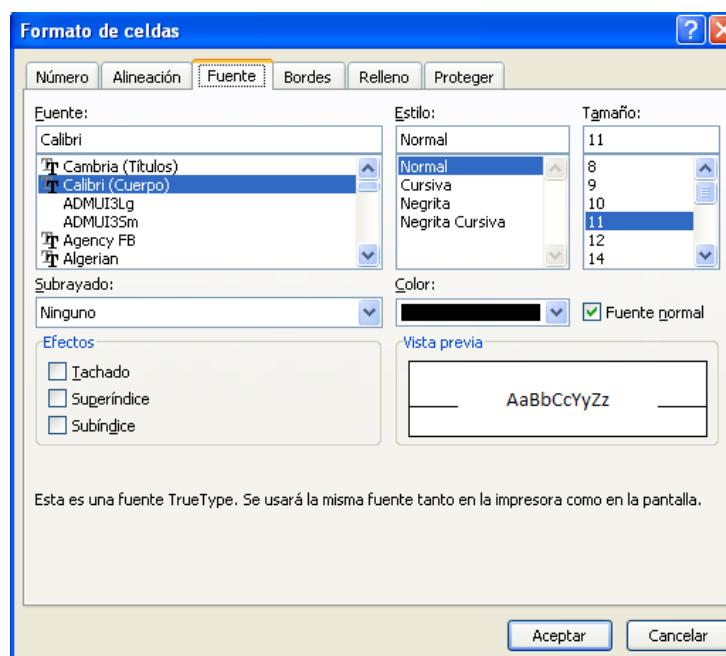
El formato de celdas, es la preparación visual que elegiremos para presentar nuestros trabajos, dependiendo por supuesto, de nuestros gustos específicos, sin embargo es necesario aclarar que, la utilización degenerativa de colores, tamaños y formas, no siempre cumple con la función para la cual hemos seleccionado. Debemos recordar que una presentación simple y sencilla, muchas veces logra un impacto mucho mayor, que la muestra de colores estilo arco iris.

Seleccionar con el mouse en la celda B2: **Formato de Celdas**. Observa los datos de la barra de objetos:



Obtenemos las siguientes informaciones: es un texto en la fuente de letra Arial, tamaño de 12 puntos, modalidad negrita y el texto está centrado.

Cambia ahora las características de esta celda a tu gusto. Para eso puedes pedir Formato–Celda y en el cuadro de diálogo que se abre elegir la pestaña Fuente.



Cambia en ella el tipo de letra, el tamaño y ponla cursiva en lugar de negrita. Después busca la pestaña Alineación y la cambias a izquierda o derecha o centro. Si te atreves a experimentar, cambia también la alineación vertical o la inclinación.

También es muy cómodo usar los botones de la barra de objetos para cambiar fuentes y tamaños. Observa que en esa barra también dispones de las principales opciones de fuentes: Tipo de fuente, negrita, cursiva, color de fondo y de letra, etc.



Experimenta, si quieres con las opciones de la pestaña Efectos de fuente. Puedes conseguir dar relieve, contorno o sombra a los caracteres que uses.

### Colores de relleno y bordes

También es muy simple cambiar el color de relleno y los bordes de una celda o de un grupo de celdas.

### CAMBIO DE FONDO

Señala con el ratón una parte de la hoja (por ejemplo más a la derecha) que esté en blanco.

Pulsa el ratón sobre una celda y sin dejar de pulsar, arrastra hacia abajo y hacia la derecha, para seleccionar varias celdas.

Observarás que toda la región ha cambiado de color. Eso significa que está seleccionada. No toques nada y disponte a cambiarle el color de relleno a esa zona.

Para lograrlo vuelve a pedir Formato - Celda, pero ahora busca la pestaña Fondo, elige un color de relleno y pulsa Aceptar. Mueve el ratón, señala fuera de la zona y verás el cambio de color.



Ese mismo efecto lo puedes conseguir con el botón

Al pulsar sobre la pequeña flecha de la derecha se te abrirá el catálogo de colores de fondo.

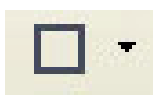
## **CAMBIO DE BORDE**

Los bordes también son sencillos de quitar o poner:

Señala una celda que tenga borde, como la del título. Vuelve a Formato - Celda y busca Borde. Entre los predefinidos, en el apartado Disposición de líneas, elige el borde en blanco. Pulsa aceptar y deberá desaparecer el borde anterior.

Experimenta con otra celda que no tenga borde y le asignas uno cuadrado con sombra a la derecha y abajo. Haz cuantos cambios necesites para comprenderlo.

Los bordes y colores de relleno los puedes cambiar más rápidamente con los botones correspondientes en la barra de objetos.



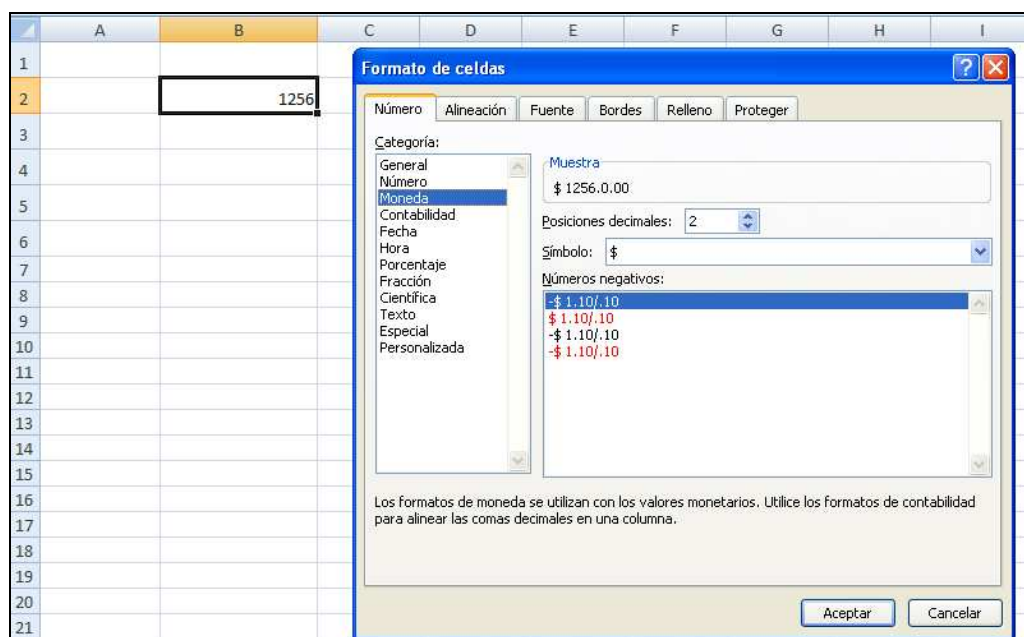
Debes acostumbrarte desde ahora a esta técnica. Cuando no tengas claro qué hacer con un objeto (celda, imagen, gráfico, etc.) pulsa sobre él con el botón derecho y elige una de las opciones que te ofrece el menú contextual.

## **FORMATOS NUMÉRICOS**

En los siguientes párrafos, podrás aprender a formatear las celdas que contengan valores numéricos, los que podrás formatear dependiendo el tipo de valor ingresado

Selecciona Formato - Celda y elige la pestaña Números.

Verás que hay muchas variantes en los formatos numéricos:



**Categoría:** te permite expresar un número como fecha y hora, moneda, formato estándar, etc.

**Opciones:** puedes fijar las siguientes:

- El número de decimales
- Negativos en rojo, que es muy útil en modelos de tipo financiero, para distinguir el efectivo de las deudas.
- Ceros a la izquierda, para completar con ceros a la izquierda. No es muy útil para la enseñanza.
- Separador de miles. Te permite expresar las cantidades grandes según la forma acostumbrada, con separación en miles y millones.

**Categoría moneda:** Si defines el formato de una celda como moneda, el programa la elegirá según la región geográfica que esté definida en tu equipo, pero en el caso del euro cuida que no te lo escriba de esta forma \$ 1.256,00, con el símbolo delante. Busca el correcto o quizás prefieras añadir el símbolo \$ en un formato personalizado.